

■ *En-jeu conso*

DES ÉCOGESTES À PORTÉE DE MAIN

UFC Que Choisir - Agence Locale de Sambre Avesnois



ENSEMBLE

POUR UNE
CONSUMMATION
RESPONSABLE

LE JEU

- ▶ 20 questions
- ▶ Plusieurs choix de réponse

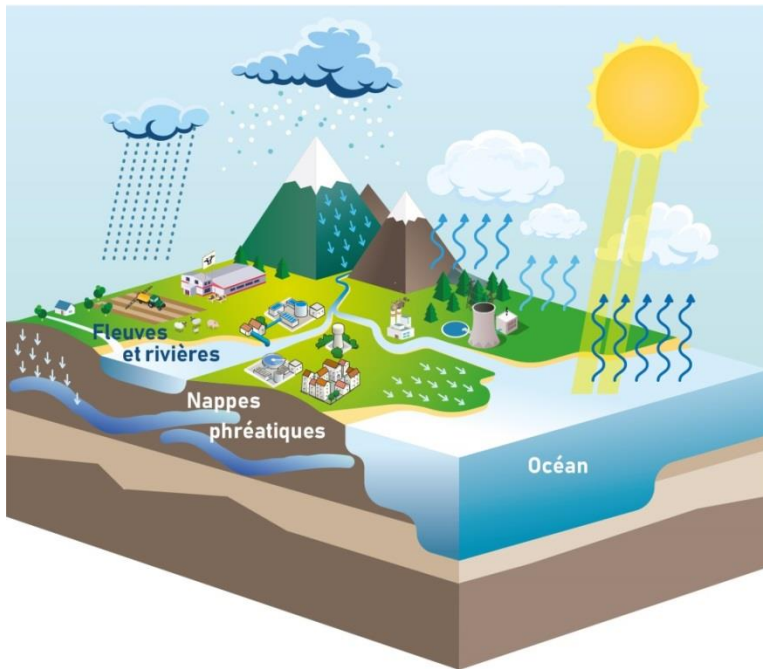
a) Réponse a b) Réponse b c) Réponse c

➔ Exprimez votre choix en levant un carton de couleur



1

En France, l'eau potable qui arrive dans nos habitations est principalement puisée dans :



a) Les fleuves et les rivières.

b) L'océan et la mer.

c) Les nappes phréatiques.



Agence locale
de Sambre Avesnois

1

En France, l'eau potable qui arrive dans nos habitations est principalement puisée dans :



Les nappes phréatiques.

68 % de l'eau distribuée provient des nappes phréatiques, le reste provenant des rivières.



Agence locale
de Sambre Avesnois

2

Quelle est, en France, la consommation moyenne d'eau potable d'un habitant par jour ?



a) Environ 50 litres.

b) Environ 150 litres.

c) Environ 300 litres.



Agence locale
de Sambre Avesnois

En France, la consommation moyenne d'eau potable d'un habitant par jour :

 **Environ 150 litres.**

Notre consommation est passée de 165 litres en 1975 à 148 litres grâce à des écogestes et des équipements qui consomment moins.

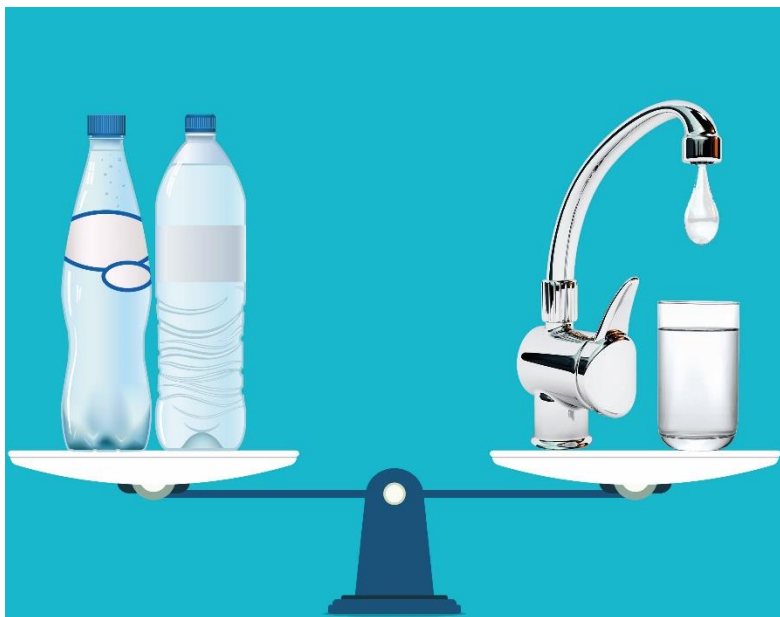
Continuons sur cette voie !



Agence locale
de Sambre Avesnois

3

**Eau du robinet, eau en bouteille.
L'une de ces affirmations est fausse. Laquelle ?**



- a) L'eau du robinet pollue moins que l'eau en bouteille.
- b) L'eau du robinet est moins chère que l'eau en bouteille.
- c) L'eau en bouteille est meilleure que l'eau du robinet pour la santé.



Agence locale
de Sambre Avesnois

**Eau du robinet, eau en bouteille.
L'une de ces affirmations est fausse.**



~~c) L'eau en bouteille est meilleure pour la santé.~~

L'eau du robinet est l'aliment le plus contrôlé et réglementé.

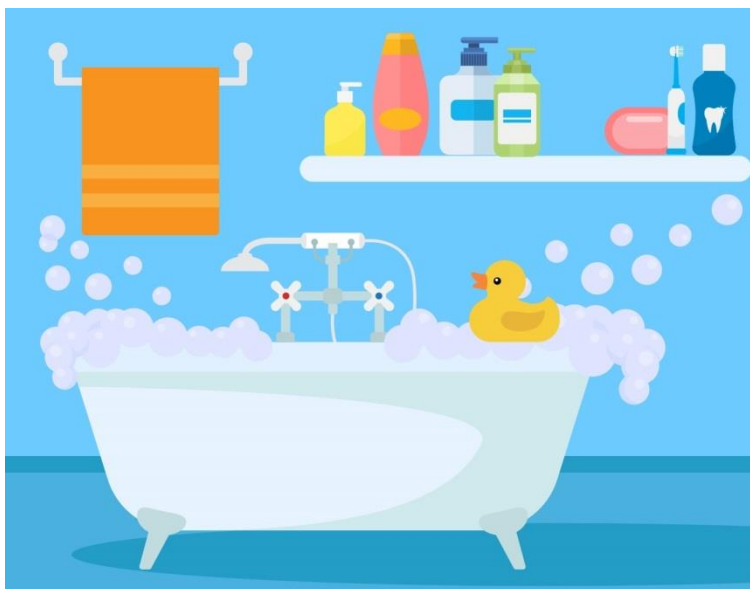
Certaines eaux minérales ne répondent pas aux normes de potabilité !



Agence locale
de Sambre Avesnois

4

Combien de litres d'eau utilisons-nous lorsque nous prenons un bain ?



a) 40 à 60 litres.

b) 60 à 80 litres.

c) 150 à 200 litres.



Lorsque nous prenons un bain nous utilisons :

 **150 à 200 litres d'eau.**

Une douche de 5 minutes consomme 50 litres d'eau.



Agence locale
de Sambre Avesnois

5

Combien de litres d'eau s'échappent chaque jour d'une chasse d'eau qui fuit ?



a) Environ 200 litres.

b) Environ 400 litres.

c) Environ 600 litres.



Agence locale
de Sambre Avesnois

Une chasse d'eau qui fuit c'est :



Environ 600 litres / jour.

Une fuite d'eau doit être réparée dans les meilleurs délais.



Agence locale
de Sambre Avesnois

6

Chacun de nous jette chaque année 288 kg dans sa poubelle du tout-venant. Une partie pourrait être réutilisée, recyclée, compostée. Cette part représente :



a) 20 % du contenu.

b) 50 % du contenu.

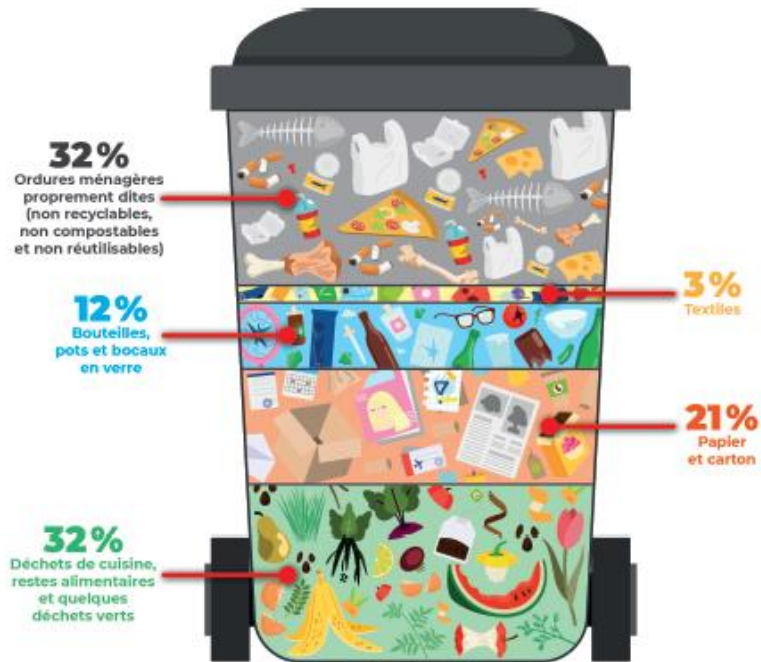
c) 70 % du contenu.



Agence locale
de Sambre Avesnois

La part de la poubelle du tout-venant qui n'a rien à y faire est de :

➔ **70 %.**



68% du contenu de nos poubelles d'ordures ménagères n'ont rien à y faire !

Conseils :

- Réduire les déchets alimentaires, les emballages, etc.
- Trier correctement tous les déchets qui peuvent être recyclés.
- Composter les déchets alimentaires d'origine organique.



Agence locale
de Sambre Avesnois

7

Ce logo figurant sur de nombreux emballages apporte une information intéressante. Laquelle ?



a) L'emballage doit être trié parce qu'il peut être recyclé.

b) L'emballage est fabriqué à partir de matière recyclée.



Agence locale
de Sambre Avesnois

Ce logo figurant sur de nombreux emballages apporte une information intéressante.



**L'emballage doit être trié
parce qu'il peut être recyclé.**



Le consommateur doit absolument trier tout ce qui peut être trié. Des matériaux qui pourraient être réutilisés ou recyclés sont incinérés : un véritable gâchis qui coute cher !



Agence locale
de Sambre Avesnois

8

Concernant le verre, l'une de ces affirmations est fausse. Laquelle ?



a) Le verre est recyclable à l'infini, sans perte de qualité.

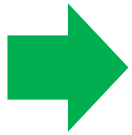
b) Les petits contenants en verre ne peuvent pas être recyclés.

c) Trier le verre afin qu'il soit recyclé coûte moins cher que de le jeter.



Agence locale
de Sambre Avesnois

Concernant le verre, l'une de ces affirmations est fausse. Laquelle ?



~~b) Les petits contenants en verre ne peuvent pas être recyclés.~~

Le verre est recyclable à l'infini. Avec 1 tonne de verre issu de la filière sélective, on obtient 962 kg de verre recyclé.

Déposer les verres dans les conteneurs pour qu'ils soient recyclés est ultra-économique. Le coût de la gestion des ordures ménagères est plus de 6 fois supérieur à celui du verre.

Les petits contenants doivent également être triés.



Agence locale
de Sambre Avesnois

9

Pour réduire de 80 % le nombre de prospectus reçus dans sa boîte aux lettres, il suffit d'apposer un autocollant « Stop pub ».



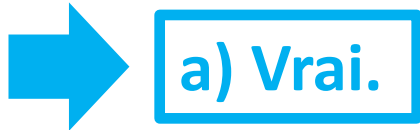
a) Vrai.

b) Faux.



Agence locale
de Sambre Avesnois

Un autocollant « Stop pub » réduit de 80 % les prospectus dans la boîte aux lettres.



L'industrie papetière est polluante, et ce malgré des normes environnementales de plus en plus strictes.

Réduire sa consommation de papier, c'est préserver les forêts et la biodiversité.

La consigne est simple et identique partout : tous les papiers se trient et se recyclent.



Agence locale
de Sambre Avesnois

10

Que faire de ses vieux équipements électroménagers ou multimédias (réfrigérateur, congélateur, ordinateur, écran, téléviseur)?



a) Les déposer en déchetterie.

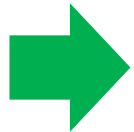
b) Les rapporter en magasin lorsqu'on achète un produit neuf.

c) Les jeter dans la poubelle du tout-venant.



Agence locale
de Sambre Avesnois

Que faire de ses vieux équipements électroménagers ou multimédias ?



b) Les rapporter en magasin lorsqu'on achète un produit neuf.

Le fabricant a une obligation de reprise des produits usagés en contrepartie de l'éco-contribution sur les produits électriques et électroniques.

- Le gros équipement ménager.
- Le petit électroménager.
- Les piles.
- Les ampoules.

Les rapporter en magasin est une solution nettement moins coûteuse pour les contribuables et les collectivités locales que le dépôt en déchetterie.



Agence locale
de Sambre Avesnois

11

Quelle est la température recommandée à l'intérieur d'un logement ?



a) 16 ° C.

b) 19° C.

c) ça dépend des pièces.



Agence locale
de Sambre Avesnois

La température recommandée à l'intérieur d'un logement



c) ça dépend des pièces.

- 19 °C dans les pièces de vie en journée.
- 16 °C la nuit dans les chambres.

Au-delà de 20 °C, chaque degré de plus alourdit la facture de 7 % !



Agence locale
de Sambre Avesnois

12

Pour aérer son logement en limitant la consommation d'énergie, que faire ?



a) Ouvrir en grand les fenêtres 2 fois par jour.

b) Laisser une fenêtre entrebâillée toute la journée.



Agence locale
de Sambre Avesnois

Pour aérer son logement en limitant la consommation d'énergie :



a) Ouvrir les fenêtres en grand 2 fois /jour.

Il faut aérer 10 minutes deux fois par jour, pour diminuer le taux d'humidité dans l'air.

Cela permet de renouveler entièrement l'air du logement sans que les murs aient le temps de refroidir.

On aère aussi quand on cuisine, ainsi qu'après le bain ou la douche pour éviter la condensation.



Agence locale
de Sambre Avesnois

13

En cas d'apport de chaleur, la température d'un réfrigérateur remonte très rapidement et met longtemps à redescendre.



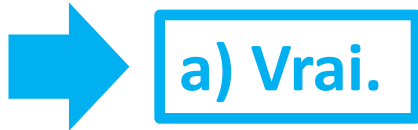
a) Vrai.

b) Faux.



Agence locale
de Sambre Avesnois

La température d'un réfrigérateur remonte très rapidement et met longtemps à redescendre.



La température d'un réfrigérateur doit se situer entre + 4 et + 5 °C.

Elle monte très rapidement en cas d'apport de chaleur et met longtemps à redescendre.

- **Ne pas ouvrir la porte trop fréquemment.**
- **Lorsque l'on range ses courses au réfrigérateur, rassembler les produits avant d'ouvrir.**
- **Laisser les plats refroidir avant de les placer au réfrigérateur.**



Agence locale
de Sambre Avesnois

14

Parmi ces trois outils, lequel est utile pour maîtriser sa consommation d'électricité ?



a) L'altimètre.

b) Le wattmètre.

c) L'anémomètre.



Agence locale
de Sambre Avesnois

L'outil utile pour maîtriser sa consommation d'électricité est :

 **b) Le wattmètre.**

C'est un outil magique : il affiche la consommation d'un appareil électrique en fonctionnement, en veille ou même éteint.

Très facile à utiliser, un wattmètre coûte de l'ordre de 25 €.

En général, après s'en être servi, on débranche ou on court acheter une multiprise à interrupteur pour éviter la gabegie d'électricité !



15

Quelle est la principale source de déperdition de chaleur dans une habitation ?



a) Les fenêtres.

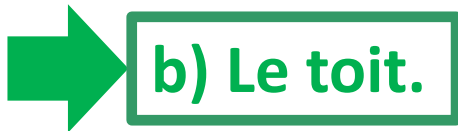
b) Le toit.

c) Les murs.



Agence locale
de Sambre Avesnois

Dans une habitation, la principale source de déperdition de chaleur est :



Les principales sources de déperdition de chaleur sont :

- **le toit (30 %) ;**
- **les murs (20 à 25 %) ;**
- **les fenêtres (10 à 15 %) ;**
- **les planchers (7 à 10 %).**



Agence locale
de Sambre Avesnois

16

L'air intérieur est plus pollué
que l'air extérieur.



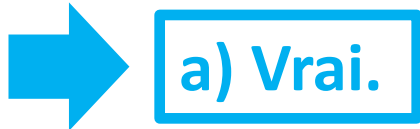
a) Vrai.

b) Faux.



Agence locale
de Sambre Avesnois

L'air intérieur est plus pollué que l'air extérieur.



Les résultats d'une analyse de l'UFC-Que Choisir sur près de 900 logements sont très préoccupants.

La pollution chimique touche trois logements sur quatre.



17

Pour respirer un air sain chez soi, il est préférable :



a) D'ouvrir grand les fenêtres.

b) D'utiliser un spray assainissant.

c) D'utiliser un purificateur d'air intérieur.



Agence locale
de Sambre Avesnois

Pour respirer un air sain chez soi, il est préférable :



a) D'ouvrir grand les fenêtres.

A éviter

- Les parfums d'intérieur et les désodorisants, naturels ou industriels.
- Les sprays assainissants ou purifiants composés d'huiles essentielles
- Les plantes dites « dépolluantes »
- Les procédés dits dépolluants provoquent la formation de sous-produits parfois plus néfastes pour la santé que les substances polluantes qu'ils sont censés éliminer.



Agence locale
de Sambre Avesnois

18

La poussière sur les meubles n'est pas seulement inesthétique... les particules en suspension dans l'air peuvent être inhalées. Pour dépeussier, il est préférable d'utiliser :



a) Un plumeau.

b) Des lingettes spécifiques à usage unique.

c) Des lavettes microfibres réutilisables.



Agence locale
de Sambre Avesnois

Pour dépoussiérer, il est préférable d'utiliser :



c) Des lavettes microfibres réutilisables.

Le balai et le plumeau dispersent dans l'air la poussière, les polluants et les allergènes.

Aux lingettes jetables, préférez l'éponge et la serpillière, ou investissez dans des lavettes et torchons en microfibres (au coût modique), légers et absorbants.



Agence locale
de Sambre Avesnois

19

Pour nettoyer correctement les salissures (salle de bains, plan de travail de la cuisine...), que choisir ?



a) Un nettoyant multi-usage.

b) Des produits désinfectants ou antibactériens.

c) De l'eau de Javel.



Agence locale
de Sambre Avesnois

Pour nettoyer correctement les salissures (salle de bains, cuisine,...) que choisir ?



a) Un nettoyant multi-usage.

Si l'on entretient régulièrement sa maison, un nettoyant multi-usage suffit.

L'eau de Javel n'est pas un produit nettoyant ni détartrant. En plus d'être toxique pour l'environnement, c'est un produit irritant et corrosif pour la peau, les yeux, les voies respiratoires et digestives.

Les produits étiquetés « antibactériens » et « désinfectants » sont à bannir.



Agence locale
de Sambre Avesnois

20

On aimerait privilégier des produits écologiques, signalés par des écolabels. Parmi ces trois logos, l'un est un faux ami. Lequel ?



a) L'écolabel européen.



b) Écocert.



c) Cleanright.



Agence locale
de Sambre Avesnois

L'un de ces logos est un faux ami. Lequel ?



c) Cleanright.



**Unique label
environnemental
reconnu par
l'Union
européenne.**

Il garantit un impact réduit sur
l'environnement.



Écocert est un
organisme certificateur
privé agréé par l'État
pour les labels bio.

Les produits portant le logo
Écodétergent respectent son cahier
des charges.



Agence locale
de Sambre Avesnois

C'EST FINI !

UFC Que Choisir - Agence Locale de Sambre Avesnois



ENSEMBLE

POUR UNE
CONSOMMATION
RESPONSABLE